

MDC RENO KONSERWACJA DZIEŁ SZTUKI  
mgr Monika Domańska-Tomczyk  
ul. Kasztanowa 1H; 32-566 Alwernia  
tel. 663-158-817

**DOKUMENTACJA PRAC KONSERWATORSKICH  
OBRAZU „ŚW. STEFANA” z XX w.  
z kościoła pw. Świętego Stefana w Lipnicy Małej**



**Lipnica Mała 2018 r.**

## **PROGRAM PRAC KONSERWATORSKICH**

### **PRZEDMIOT PRAC:**

Obraz z przedstawianiem św. Stefana z kościoła pw. św. Stefana w Lipnicy Małej, Lipnica Mała 347, 34-482 Lipnica Mała.

### **WYKONAWCA:**

MDC RENO Konserwacja Dzieł Sztuki Monika Domańska-Tomczyk  
ul. Kasztanowa 1H, 32-566 Alwernia.

### **KONSERWATOR PROWADZĄCY PRACE:**

mgr konserwacji dzieł sztuki Monika Domańska-Tomczyk  
upr.: dyplom ASP Kraków nr 6018

### **CZAS TRWANIA PRAC:**

październik 2018 - grudzień 2018

### **ZAKRES PRAC:**

Konserwacja techniczna i estetyczna obrazu olejnego na płótnie wraz z wykonaniem dublażu i wymianą krosien.

### **SPIS ZAWARTOŚCI DOKUMENTACJI:**

- dokumentacja opisowa – 10 stron A4
- ilustracji – fot. 1-4
- dokumentacja fotograficzna – fot. 1-16.

Alwernia, styczeń 2019 r.

Opracowała : mgr Monika Domańska-Tomczyk

*Prawa autorskie zastrzeżone*

## WSTĘP

Dokumentacja opisuje kompleksową konserwację techniczno-estetyczną obrazu sztalugowego na płótnie znajdującego się we wnętrzu kościoła pw. św. Stefana w Lipnicy Małej. Obraz pochodzi z ołtarza głównego z kościoła parafialnego w Lipnicy Małej (z ołtarza przed jego rozebraniem i wykonaniem obecnego).

## OPIS FORMALNO-STYLISTYCZNY

Oprac. dr Ewa Skotniczna

konsultacja mgr Monika Domańska-Tomczyk

W kościele pod wezwaniem św. Stefana I w Lipnicy Małej (lata budowy 1933-1941) przechowywany jest obraz z wizerunkiem tegoż świętego. Malowidło to w kształcie stojącego prostokąta ukazuje króla węgierskiego przed objawiającą mu się Marią z Dzieciątkiem. Scena przedstawia moment kiedy św. Stefan odziany w strój monarszy przykłęka na stopniu ołtarza na którym składa insygnia swojej władzy: koronę, berło i glob ziemski zwieńczony krzyżem. Nad mensą ołtarzową z obłoków wyłania się postać odzianej w różową suknię i błękitny płaszcz Matki Boskiej oraz stojącego przed nią, ubranego w białe szaty Dzieciątka Jezus. Zarówno Maria jak i jej Syn spoglądają na klęczącego przed nimi świętego, rozpościerając ręce w geście przyjmowania darów. Na głowie Marii spoczywa królewska korona. Wokół postaci Marii i Dzieciątka unoszą się uskrzydłone główki puttów. Na drugim planie w głębi widać okno z widokiem na zabudowania architektoniczne.

Obraz pod względem kompozycyjnym, ale i ideowym, podzielić można na dwie strefy: ziemską oraz niebiańską. Strefa ziemska zobrazowana została w dolnej części płótna w postaci klęczącego przed ołtarzem świętego, strefa niebiańska zaś w górnej partii gdzie z niebiańskich obłoków wyłania się postać Matki Boskiej z Dzieciątkiem. Rozwiązanie to zarówno pod względem kompozycyjnym jak i ikonograficznym należy do typowych przedstawień wizji świętych wyobrażanych w malarstwie europejskim XVII i XVIII wieku. Począwszy od wieku XVII można zauważyć również w malarstwie polskim pierwsze przykłady wizji mistycznych. Natomiast to dopiero koniec tegoż stulecia i wiek XVIII stały się okresem większej popularności tego tematu ikonograficznego realizowanego często przez anonimowych malarzy, w celu upamiętnienia epizodów z życia świętych.<sup>1</sup>

Wizerunek z Lipnicy Małej wpisuje się w ustalony już w malarstwie europejskim schemat ikonograficzny obrazowania św. Stefana I – króla Węgier (ok. 969 – 1038) i szerzyciela wiary chrześcijańskiej. Jak pokazuje tradycja malarskich wyobrażeń tego świętego, Stefan I ukazywany jest zawsze w stroju królewskim, często z chorągwią z wizerunkiem Maryi, koroną węgierską, globem ziemskim zwieńczonym krzyżem (symbol misyjnej działalności świętego), a także makietą kościoła (wspomnienie licznych fundacji kościelnych i klasztornych władcy). Według legendy w 1038 roku Stefan I doznał wizji w której ukazała mu się Maria z Dzieciątkiem. Wzruszony ofiarował Jezusowi swoją koronę, oddając w ten sposób Węgry pod opiekę N.P.M.<sup>2</sup>

Ten właśnie moment wizji św. Stefana ukazał autor obrazu z kościoła w Lipnicy Małej, powielając choć w bardzo uproszczonej zarówno pod względem kompozycji jak i sposobu malowania wersji, schemat pojawiający się często w malarstwie europejskim w którym podejmowano wątki z życia św. Stefana I. Wspaniałą i pełną barokowego rozmachu wizję św. Stefana powierzającego insygnia władzy Matce Boskiej zrealizował w 1775 roku m.in. Vinzenz Fischer (1729-1810) dla ołtarza głównego katedry św. Stefana w Székesfehérvár, którą ufundował św. Stefan i w której spoczęły jego relikwie. Poszukując ewentualnych pierwowzorów, które mogły zainspirować anonimowego autora obrazu z Lipnicy należy oczywiście wspomnieć o jednym z najbardziej znanych wyobrażeń wizji św. Stefana, z katedry św. Stefana w Budapeszcie. Autor tego malowidła - Gyula Benczúr (1844-1920) – malarz węgierski, uczeń słynnego Karla Pilotyego, specjalizujący się w malarstwie historycznym, w oczywisty sposób nawiązał do barokowych wizji świętych. Na pierwszym planie malowidła ukazał

<sup>1</sup> Zob. A. Kramiszewska, *Visio religiosa w polskiej sztuce barokowej. Ze studiów nad ikonografią hagiograficzną*, Lublin 2006.

<sup>2</sup> J. Marecki, L. Rotter, *Jak czytać wizerunki świętych. Leksykon atrybutów i symboli hagiograficznych*, Kraków 2009, s. 559-560.

św. Stefana I klęczącego u stóp kamiennego ołtarza wyłożonego dekoracyjnym dywanem, na którym tronuje Matka Boska z Dzieciątkiem. Król teatralnym gestem rąk wskazuje na ofiarowane insygnia władzy. Zarówno kompozycja jak i sposób malowania bezpośrednio nawiązują do wizji malarskich doby baroku. Obraz z katedry budapesztańskiej datowany jest na 1901 rok. Autor malowidła z Lipnicy Małej w sposób bezpośredni nawiązał do kompozycji Benczúr'a, stosując identyczny schemat kompozycyjny (klęczący święty ukazany z profilu w strefie ziemskiej oraz górująca nad nim Matka Boska prezentująca Dzieciątko, w tle otwarte okno, w obrazie z Lipnicy z widokiem na świątynię, a więc może upamiętnienie fundacji królewskich). Jednak sposób malowania autora obrazu z Lipnicy reprezentuje lokalny, bardzo uproszczony, prowincjonalny warsztat.

Jak wiadomo Lipnica Mała do 1918 roku wraz z całą Górną Orawą wchodziła w skład Węgier, co wpłynęło w sposób oczywisty na wezwanie tamtejszego kościoła. Jak wynika z krótkiego artykułu na temat Lipnicy zamieszczonego na łamach czasopisma „Dzwon Niedzielny” z 1927 roku, już wtedy a więc w 1927 roku w ołtarzu głównym znajdował się obraz ukazujący św. patrona: Największą pamiątkę zostawili tu Węgrzy. Długie lata byli tu panami. Nikt nie wie za czyją pobudką obrali sobie za patrona Lipniczanie św. Stefana, pierwszego króla węgierskiego i umieścili jego obraz bardzo ładnie malowany w głównym ołtarzu.<sup>3</sup> Fakt istnienia obrazu w przestrzeni poprzedniego (XIX-wiecznego) kościoła, potwierdza również archiwalna fotografia z 1927 roku ukazująca celebrację mszy świętej. Na zdjęciu tym widać fragment ołtarza głównego w którym umieszczony był omawiany tu obraz z wizerunkiem wizji św. Stefana. Z tego wynika, że obraz ten musiał powstać przed 1927 rokiem.



Il. 1. Wnętrze katedry św. Stefana w Budapeszcie. Ołtarz w kaplicy bocznej z obrazem przedstawiającym św. Stefana (aut. tego obrazu to węgierski malarz Gyula Benczúr). Fot. M. Domańska-Tomczyk.

<sup>3</sup> J. W., *Lipnica Mała, na Orawie*, „Dzwon Niedzielny”, 1927, nr 38, s. 613.



Il. 2. Wnętrze katedry św. Stefana w Budapeszcie. Ołtarz w kaplicy bocznej z obrazem przedstawiającym św. Stefana (aut. tego obrazu to węgierski malarz Gyula Benczúr). Fot. Monika Domańska-Tomczyk.



II. 3. Wnętrze katedry św. Stefana w Budapeszcie. Ołtarz w kaplicy bocznej z obrazem przedstawiającym św. Stefana (aut. tego obrazu to węgierski malarz Gyula Benczúr). Fot. Monika Domańska-Tomczyk.



Il. 4. Wnętrze katedry św. Stefana w Budapeszcie. Obraz przedstawiający św. Stefana (aut. tego obrazu to węgierski malarz Gyula Benczúr) z ołtarza w kaplicy bocznej katedry. Fot. Monika Domańska-Tomczyk.

## STAN ZACHOWANIA

Obraz ma kształt stojącego prostokąta i napięty jest na krosna drewniane, stałe bez możliwości naciągu płótna. Został wykonany w technice olejnej na płótnie lnianym, bardzo cienkim, przeklejonym klejem stolarskim i pokryty białym podkładem akrylowym. Malowany jest w równomiernej warstwie, z bardzo płytkimi impastami, widocznymi w jasnych partiach. Pierwotnie malowidło zabezpieczono werniksem akrylowym.

Lico malowidła było zabrudzone, zakurzone i miejscowo widoczny był pożółkły i pociemniały werniks.

Na obrazie miejscowo występują zniekształcenia płótna w postaci wybrzuszeń spowodowanych zmienną wilgotnością we wnętrzu kościoła w którym się znajdował oraz krosnami bez możliwości regulacji naciągu.

Ponadto obraz posiadał bardzo wąskie krawędzie a przez to, że płótno zostało przybite do krosna (gwoździami, które skorodowały) tuż przy krawędzi krosna to obrazu zostało uległ równomiernemu naciąganiu. Ponadto widoczne są także odbite poprzeczki krosna. W górnej partii obrazu, przy lewej jego krawędzi występowało przetarcie płótna.

Odwrocie płótna przykrywała cienka warstwa kurzu. Poza tym od odwrocia widoczne jest skażenie mikologiczne płótna.

Drewno krosien zdrowe bez śladów żerowania owadów i grzybów. Jednakże krosno wykonane z drewna modrzewiowego, klejonego a nie zbijanego na pióra własne lub obce, nie dawało możliwości jego rozparcia (np. poprzez kliny) i poprawnego naciągu obrazu na krosna.

Obrazy ze względu na zły stan zachowania – silnego zabrudzenia, zmatowienia powierzchni, pociemniałego werniksu i deformacji płótna nie pozwala na prezentowanie go w jego pierwotnej estetyce.

## PROGRAM PRAC KONSERWATORSKICH

- 1) Oczyszczenie z warstw kurzu i luźnych nawarstwień całej powierzchni obrazu.
- 2) Demontaż poszczególnych części – ramki z listewek, płótna z krosna.
- 3) Rozprasowanie krawędzi obrazu na stole niskociśnieniowym.
- 4) Wykonanie dublażu na nowe płótno lniane na spoiwie typu Beva (w folii) na stole niskociśnieniowym.
- 5) Usunięcie pociemniałych werniksów, szelaków i retuszy metodą chemiczną środkami dobranymi po wykonaniu prób konserwatorskich (mieszaniny, terpentyna, benzyna lakowa, alkohol etylowy oraz środki powierzchniowo czynne itp.).
- 6) Uzupelnienie ubytków w gruncie kitem akrylowym i opracowanie ich powierzchni zgodnie z fakturą otoczenia, z dodatkiem pigmentów dla zabarwienia go na kolor zbliżony do koloru pierwotnego podkładu.
- 7) Napięcie obrazu na nowe krosno drewniane z klinami.
- 8) Nałożenie na lico werniksu pośredniego damarowego, błyszczącego.
- 9) Uzupelnienie ubytków warstwy malarskiej scalając farbami olejnymi (firmy Winsor & Newton i Talens) odsączonymi na bibułce japońskiej z werniksem akrylowym jako spoiwo.
- 10) Nałożenie werniksu końcowego w postaci wosku mikrokrystalicznego, polerowanego (firmy Winsor & Newton).

Środki chemiczne i technologia może zostać zmieniona w trakcie zabiegów konserwatorskich po wykonaniu prób na obiekcie (dopasowanie do zaistniałych problemów konserwatorskich).



## PRZEBIEG PRAC KONSERWATORSKICH

Obrazy wysunięto z ramki w postaci litewek drewnianych i zdemontowano z krosien. Wstępnie oczyszczono lico i odwrocie z kurzu i zabrudzeń sypkich, przez omiatanie miękkimi pędzlami i odkurzanie.

Wstępnie lico obrazu oczyszczono z brudu przy użyciu wody mydlanej na przemian z terpentyną. Wykonano próby działania rozpuszczalników na warstwy wtórnego mocno pożółkłego i zabrudzonego werniksu. Na ich podstawie opracowano metodę zdjęcia werniksu i zabrudzeń. Wstępnie zastosowano mieszaniny alkoholu etylowego z terpentyną oraz benzyną ekstrakcyjną w proporcji 2:1:1 części objętościowe. Następnie doczyszczano acetonem z alkoholem etylowym i detergentem (Conrad 2000) w proporcji 1:2:0,2 części objętościowe. Ponadto usunięto widoczne i zmienione kolorystycznie retusze.

Prace prowadzono dwutorowo: chemicznie, przy użyciu rozpuszczalników i mechanicznie, za pomocą skalpeli.

Odwrocie płótna oczyszczono gumkami oraz benzyna ekstrakcyjną i zdezynfekowano środkiem grzybobójczym (czterochlorometakrezolem). Odwrocie dodatkowo przetarto gąbką nawilżoną rozpuszczalnikiem White Spirit.

Po oczyszczeniu obrazu przystąpiono do wykonania dublażu. Płótno obrazu ze względu na osłabienie krawędzi i posiadanie zbyt wąskich obrzeży płótna należało zdublować na nowe płótno.

Wstępnie obraz a w szczególności krawędzie wyprostowano na ciepło na stole niskociśnieniowym w temperaturze 55°C.

Następnie wykonano nowy dublażu na płótno lniane o odpowiedniej grubości włókien i gęstości splotu. Dobrano płótno szare o bardzo dużej gęstości i średniej grubości osnowy i wątku. Zdecydowano, że obraz będzie podklejony płótnem na spoiwie poliakrylowym. Żywicy, która nie ulega atakom mikrobiologicznym, jest spoiwem stabilnym chemicznie odpornym na starzenie, pozbawionej rozpuszczalników. Zastosowanie tego produktu umożliwi ewentualne całkowite jego usunięcie (substancja odwracalna, rozpuszczalna i nie przenikająca przez płótno i warstwy malarskie) – Beva Film produkcji Conservators Products, USA (formuła Gustav Berger's). Jest to suchy, homogeniczny film powstały z czystego preparatu G. Berger's O.F. 371. Wybór ten podyktowany był również ze względu na m.in. większą niż w przypadku często stosowanej masy woskowo-żywicznej siłą klejenia, mniejszym ciężarem spoiwa łączącego oba płótna i jego dużo większą elastycznością. Przed nałożeniem tzw. filmu płótno dublażowe naciągnięto na krosna robocze i przeklejono VINAVIL'em BLU NPC (klej winylowy, elastyczny na bazie polioctanu winylu) w rozcieńczeniu 1 cz. na 3 cz. wody. Przeklejenie wykonano jednokrotnie, tak by zniwelować ażury w płótnie. Odwrocie oryginalnego płótna przeklejono klejem króliczym 3%. Przetarcie dodatkowo uzupełniono włóknami lnianymi na spoiwie z VINAVIL'u BLU NPC. Nałożono folię Beva na odwrocie obrazu i nałożono płótno dublażowe. Dublaż wykonano licem do góry w 70° C i podciśnieniu 60 mBar (60 hPa) przez 20 minut działania takiej temperatury i ciśnienia. Po tym czasie następowało wychładzanie stołu dublażowego w ciągłym utrzymaniu podciśnienia 60 mBar (60 hPa). Następnie czynność tą powtórzono po obróceniu obrazu licem w stronę blatu stołu.

Kolejnym zabiegiem było uzupełnienie ubytków w gruntach i warstwie malarskiej. Po przeklejeniu miejsc występowania ubytków klejem skórnym 3% ubytki wypełniono kitem kredowo-klejowym z dodatkiem plastyfikatora, metylocelulozy. Kity opracowano, scalając je to otoczenia. Następnie płótno naciągnięto na nowe drewniane krosna. Krosna wykonano zgodnie z pierwotnym kształtem obrazu. Krosna posiadają tzw. dystans by uniknąć przyleganie obrazu do desek krosna (szerokich na 6 cm) oraz możliwość rozklinowania czyli naciągania płótna w przypadku jego falowania pod wpływem dużego zawilgocenia powietrza a tym samym płótna.

Następnie lico zabezpieczono werniksem pośrednim (błyszczącym, akrylowym w płynie). Po jego wyschnięciu przystąpiono do scalania kolorystycznego, naśladowczo do oryginalnej warstwy malarskiej farbami olejnymi.

Całość zabezpieczono werniksem damarowym, błyszczącym w płynie zgodnie z ustaleniami na komisji konserwatorskiej.

Po zabiegach konserwatorskich obraz odzyskał głębię, wyrazistość i intensywność. Lico rozjaśniło się, dzięki czemu uczytelniły się niewidoczne wcześniej szczegóły, impasty znajdujące się na obrazie.

Obraz powrócił na swoje dawne miejsce na ścianę w kaplicy kościoła pw. Świętego Stefana w Lipnicy Małej.

### ZALECENIA DLA UŻYTKOWNIKA

Proponuje się, utrzymywanie w miarę możliwości stałej temperatury i wilgotności w kościele, ponieważ duże wahania tych parametrów są niekorzystne dla płótna i drewna. Obraz powinien być przechowywany w pomieszczeniach ze stałą wilgotnością równą ok. 50 %.

Podczas codziennego użytkowania kościoła przez wiernych należy nie dopuszczać do świadomej i nieumyślnej dewastacji obiektu.

Przy porządkowaniu wnętrza nie dopuszczać do przecierania obrazu na mokro obrazu.

Zaleca się stosowanie miękkich pierzastych miotełek do systematycznego odkurzania. Pod żadnym pozorem nie należy oczyszczać obraz mocno pocierając powierzchnię, ponieważ mogłoby to uszkodzić werniksy i warstwę malarską. Obrazy należy odkurzać delikatnie miotełkami lub pędzlami bez użycia wody lub jakichkolwiek detergentów i rozpuszczalników.

Chronić obraz przed czynnikami biologicznymi czyli bakteriami, pleśnią, grzybami, owadami poprzez częste sprawdzanie stanu obrazu, i nie wieszać go na wilgotnej ścianie. Nie zaleca się również ustawiania w pobliżu obrazu grzejników, wentylatorów, ciętych kwiatów ani świec. Wszystko to może niekorzystnie wpłynąć na stan zachowania obiektu. Światło nie może padać bezpośrednio na obraz. Przestrzeganie tych zaleceń jest niezbędne, aby utrzymać obraz w obecnym stanie jak najdłużej. Zaleca się doraźne sprawdzanie stanu technicznego przez specjalistów do tego upoważnionych. Wszystkie naprawy obrazu powinien wykonywać dyplomowany konserwator dzieł sztuki. Ponadto zaleca się prewencyjny nadzór konserwatorski nad obiektem i zgłaszanie wszelkich zauważalnych zmian na obrazie.

## **DOKUMENTACJA FOTOGRAFICZNA**



Fot. 1. Kościół pw. Św. Stefana w Lipnicy Małej. Widok ogólny na obraz ze św. Stefanem. Stan zachowania przed konserwacją. Widoczna zabrudzona i pociemniała powierzchnia lica obrazu, z przetarciami, z pofałdowaniem płótna spowodowanym niewłaściwym krosnem.

Fot. M. Domańska-Tomczyk.



Fot. 2. Kościół pw. Św. Stefana w Lipnicy Małej. Widok ogólny na obraz ze św. Stefanem. Stan zachowania przed konserwacją. Widoczna zabrudzona i pociemniała powierzchnia lica obrazu, z przetarciami, z pofałdowaniem płótna spowodowanym niewłaściwym krosnem.

Fot. M. Domańska-Tomczyk.

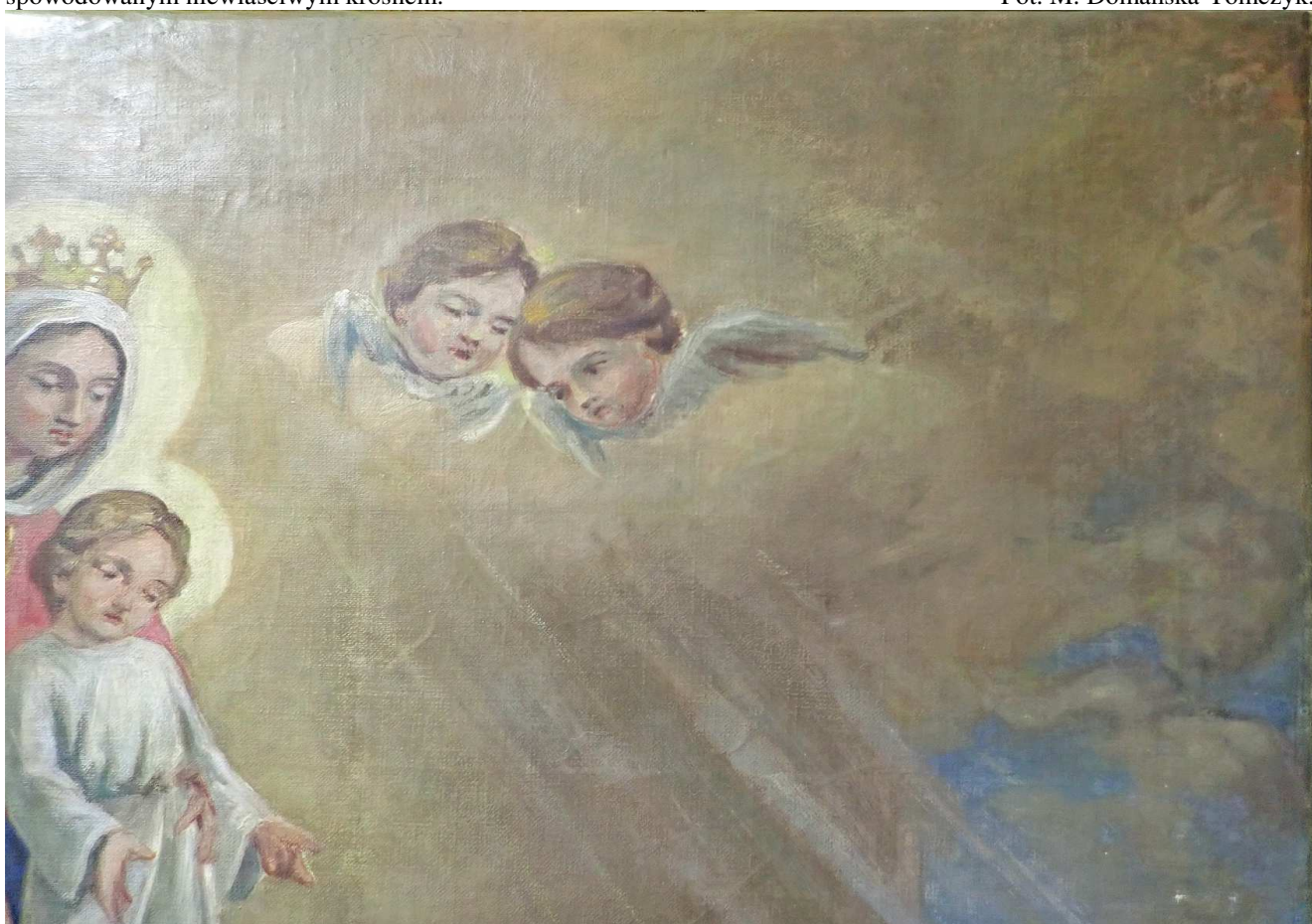


Fot. 3. Kościół pw. Św. Stefana w Lipnicy Małej. Widok na fragment obrazu ze św. Stefanem. Stan zachowania przed konserwacją. Widoczna zabrudzona i pociemniała powierzchnia lica obrazu, z przetarciami, z pofałdowaniem płótna spowodowanym niewłaściwym krosnem.

Fot. M. Domańska-Tomczyk.



Fot. 4. Kościół pw. Św. Stefana w Lipnicy Małej. Widok na fragment obrazu ze św. Stefanem. Stan zachowania przed konserwacją. Widoczna zabrudzona i pociemniała powierzchnia lica obrazu, z przetarciami, z pofałdowaniem płótna spowodowanym niewłaściwym krosnem. Fot. M. Domańska-Tomczyk.



Fot. 5. Kościół pw. Św. Stefana w Lipnicy Małej. Widok na fragment obrazu ze św. Stefanem. Stan zachowania przed konserwacją. Widoczna zabrudzona i pociemniała powierzchnia lica obrazu, z przetarciami, z pofałdowaniem płótna spowodowanym niewłaściwym krosnem. Fot. M. Domańska-Tomczyk.

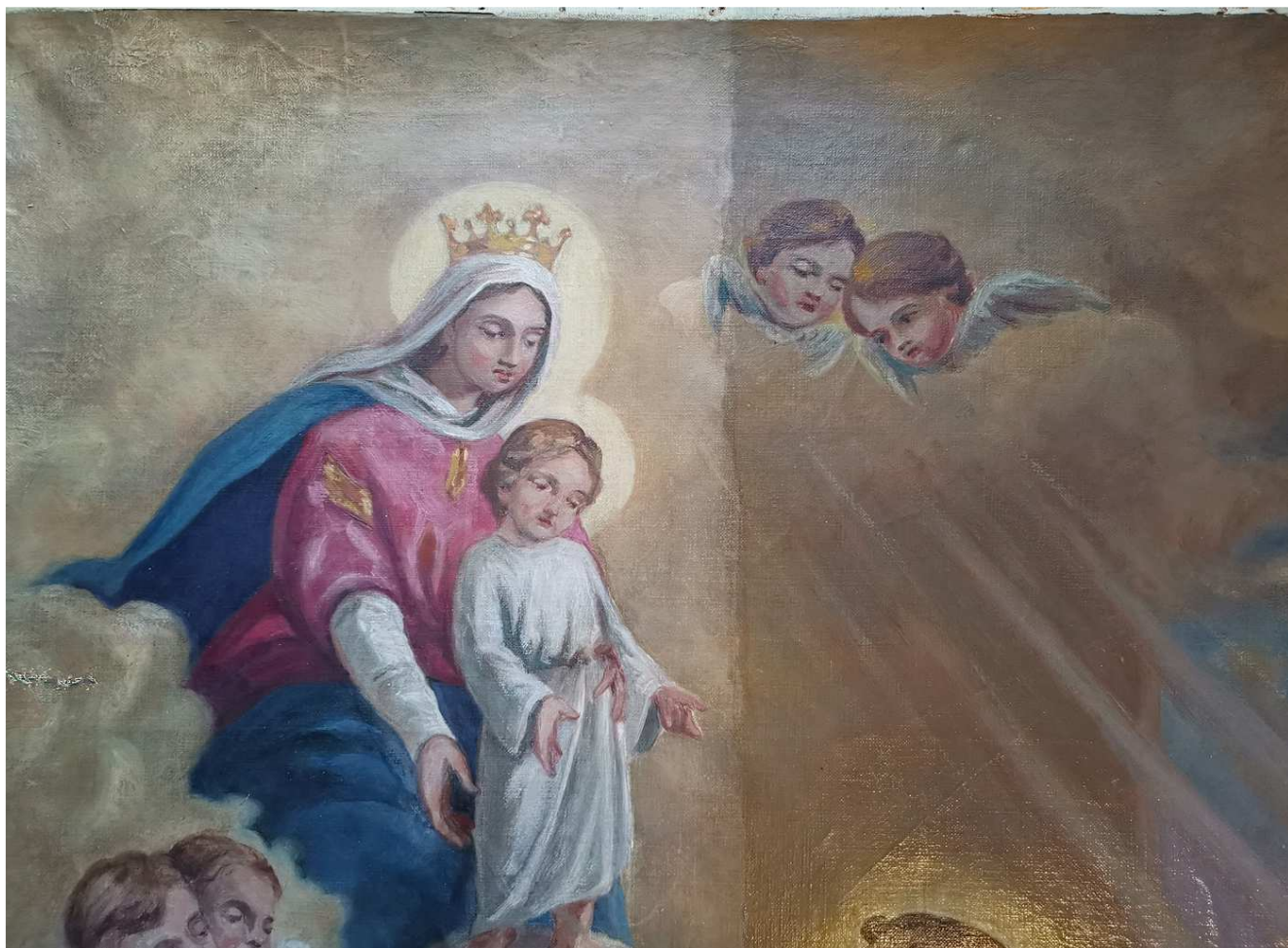


Fot. 6. Kościół pw. Św. Stefana w Lipnicy Małej. Widok na fragment obrazu ze św. Stefanem. Stan zachowania przed konserwacją. Widoczna zabrudzona i pociemniała powierzchnia lica obrazu, z przetarciami, z pofałdowaniem płótna spowodowanym niewłaściwym krosnem. Fot. M. Domańska-Tomczyk.





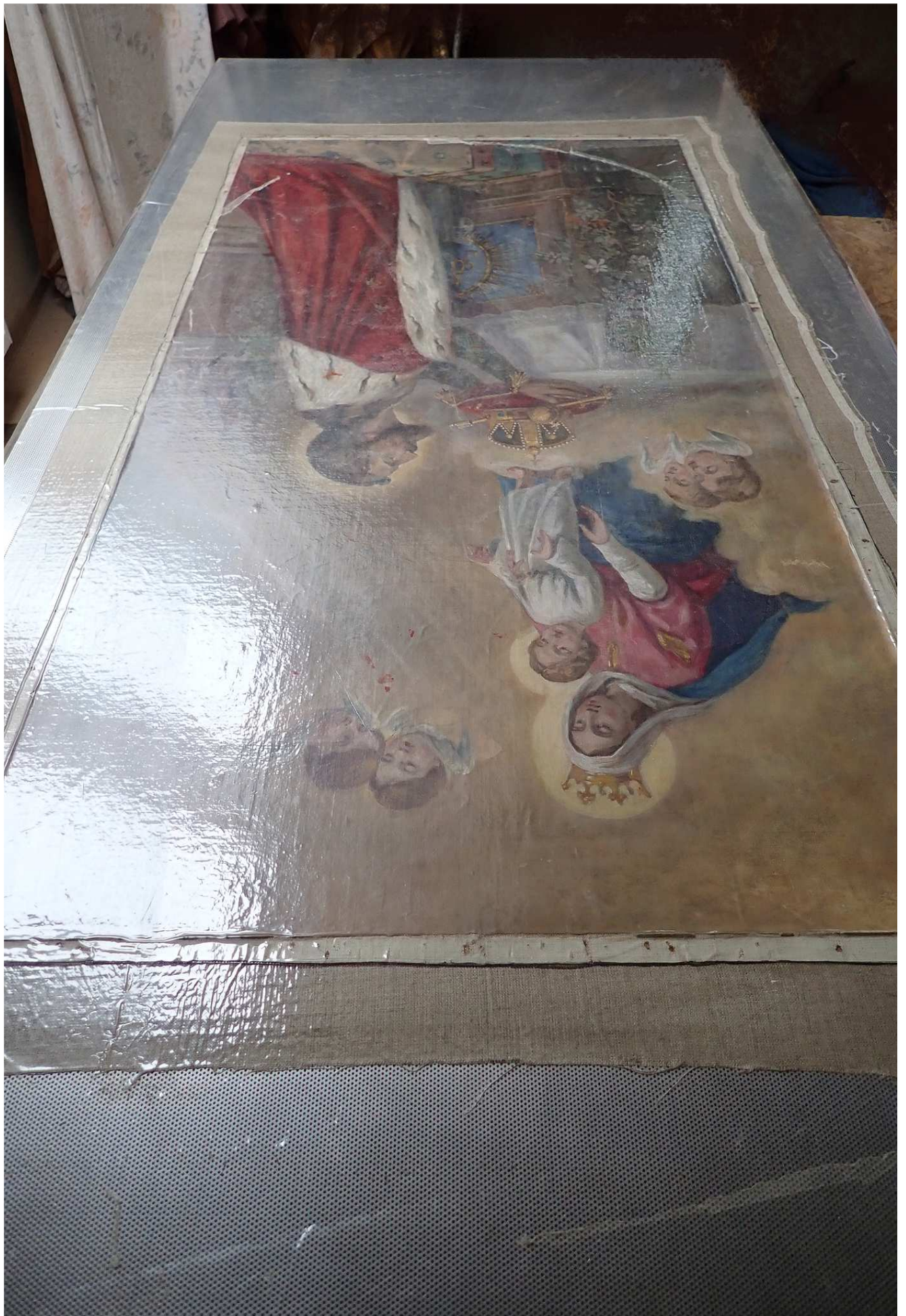
Fot. 7. Kościół pw. Św. Stefana w Lipnicy Małej. Widok ogólny odwrocia obrazu ze św. Stefanem. Stan zachowania przed konserwacją. Widoczna zabrudzona powierzchnia płótna i krosna bez możliwości regulacji napięcia płótna. lica obrazu, z przetarciami, z pofałdowaniem płótna spowodowanym niewłaściwym krosnem. Fot. M. Domańska-Tomczyk.



Fot. 8. Kościół pw. Św. Stefana w Lipnicy Małej. Widok na fragment obrazu ze św. Stefanem. Stan w trakcie konserwacji. Widoczny obraz w trakcie oczyszczania z zabrudzeń i pociemniałego werniksu. Fot. M. Domańska-Tomczyk.



Fot. 9. Kościół pw. Św. Stefana w Lipnicy Małej. Widok na fragment obrazu ze św. Stefanem. Stan w trakcie konserwacji. Widoczny obraz w trakcie oczyszczania z zabrudzeń i pociemniałego werniksu. Fot. M. Domańska-Tomczyk.



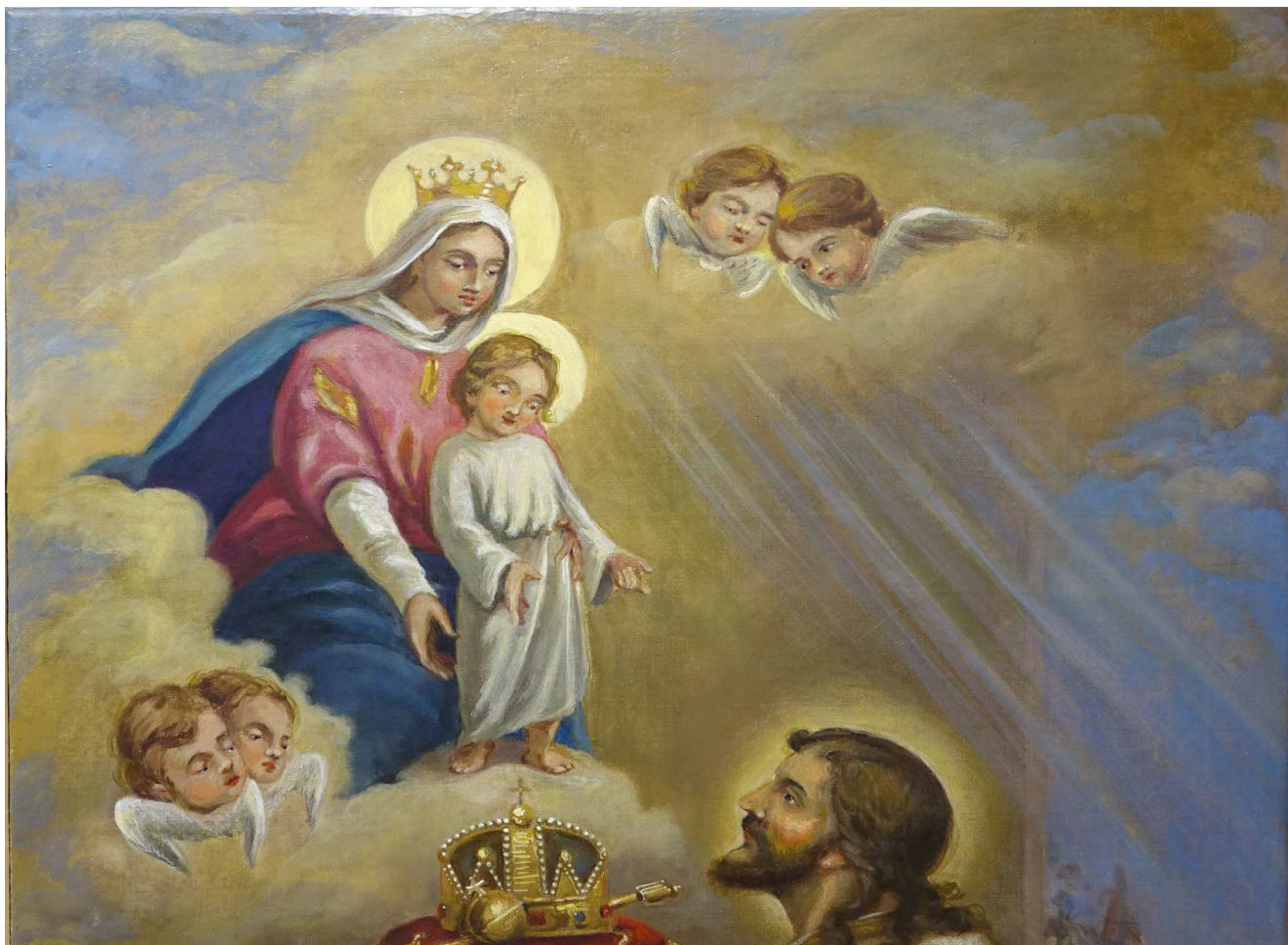
Fot. 10. Kościół pw. Św. Stefana w Lipnicy Małej. Widok na obraz ze św. Stefanem. Stan w trakcie konserwacji. Widoczny obraz po zabiegu dublażu, w trakcie uzupełniania ubytków. Fot. M. Domańska-Tomczyk.



Fot. 11. Kościół pw. Św. Stefana w Lipnicy Małej. Widok na obraz ze św. Stefanem. Stan po konserwacji. Widoczny obraz po zabiegu dublażu, po uzupełnianiu ubytków, scaleniu kolorystycznym oraz nałożeniu werniksu. Fot. M. Domańska-Tomczyk.



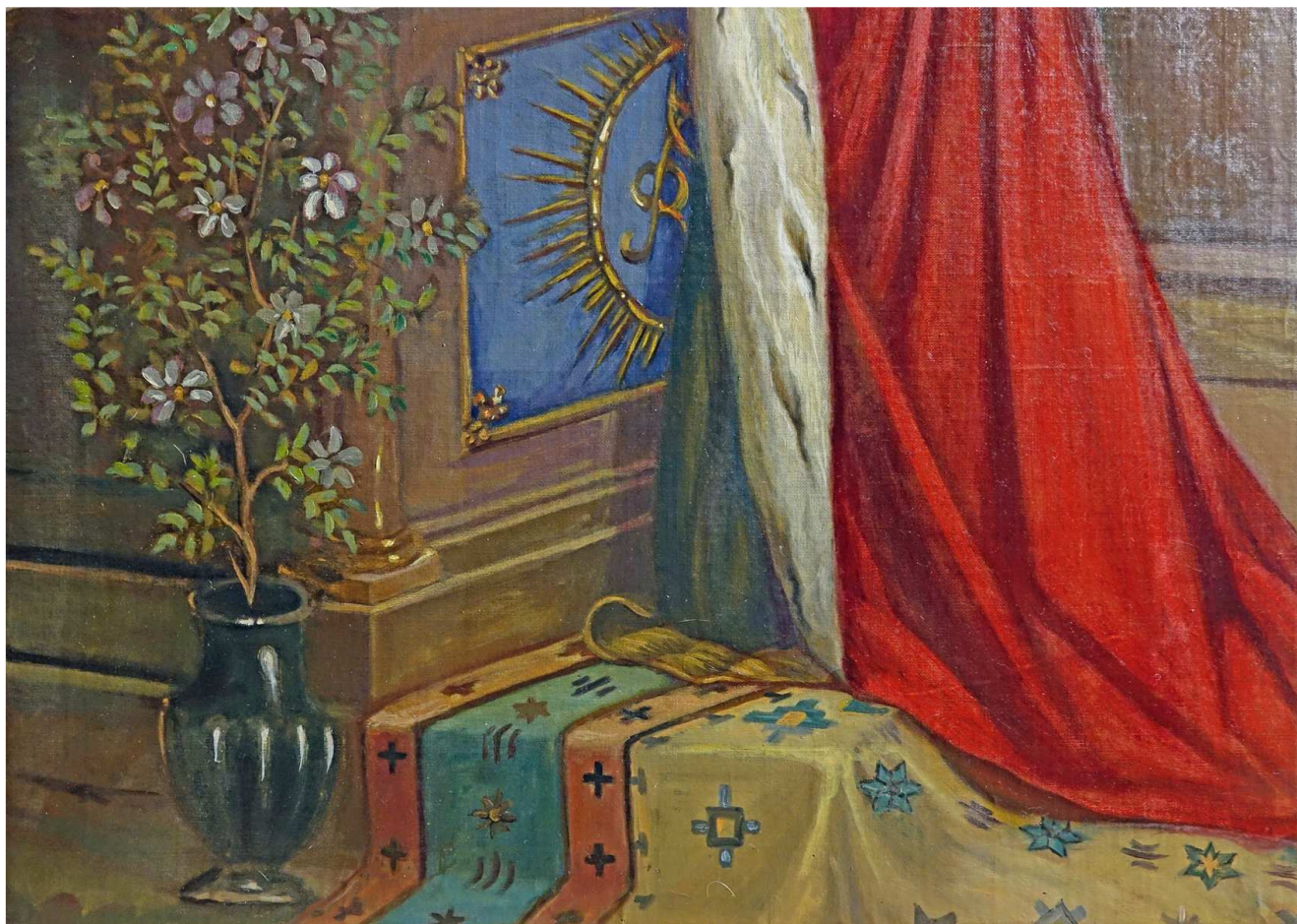
Fot. 12. Kościół pw. Św. Stefana w Lipnicy Małej. Widok na fragment obrazu ze św. Stefanem. Stan po konserwacji. Widoczny obraz po zabiegu dublażu, po uzupełnieniu ubytków, scaleniu kolorystycznym oraz nałożeniu werniksu. Fot. M. Domańska-Tomczyk.



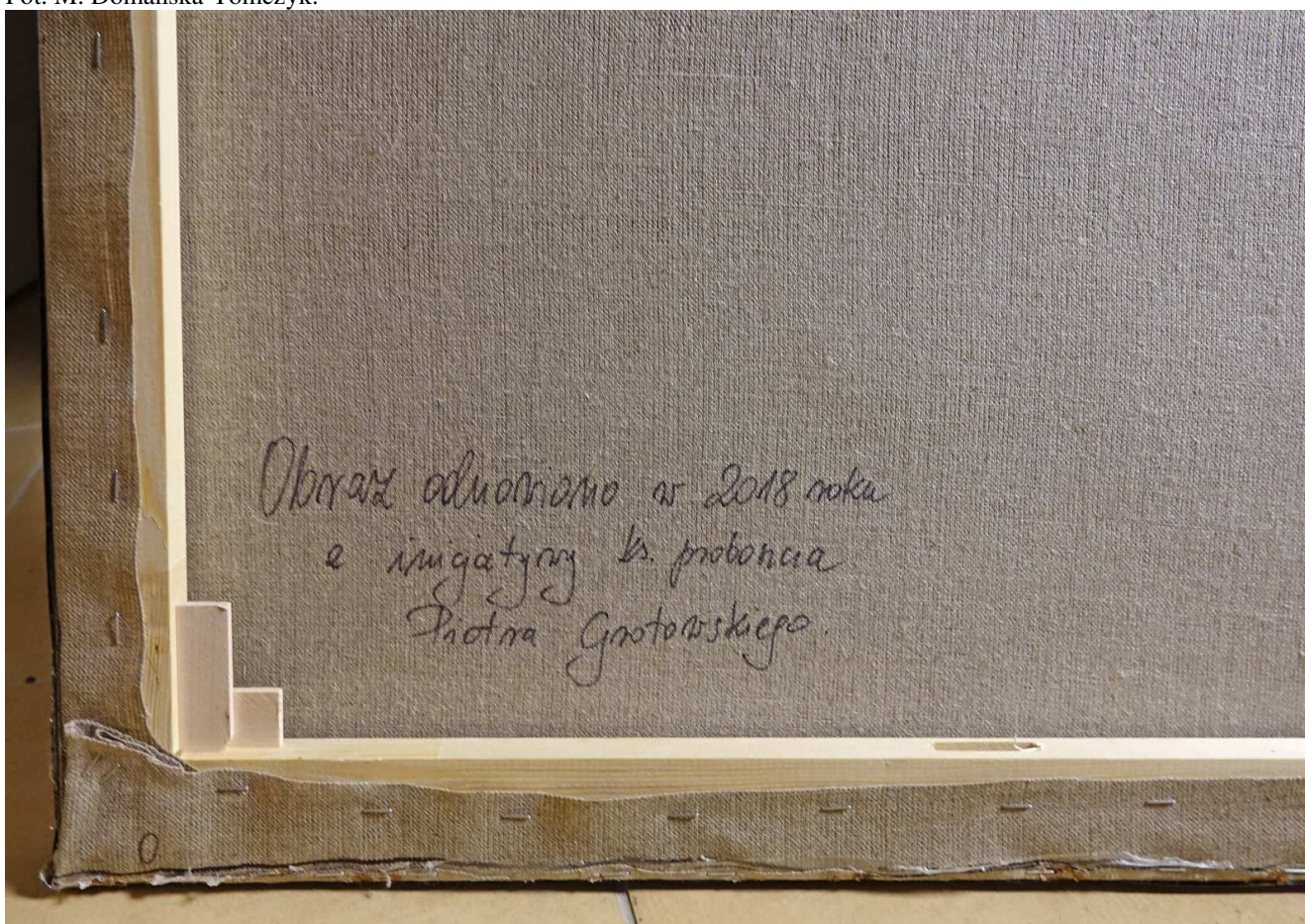
Fot. 13. Kościół pw. Św. Stefana w Lipnicy Małej. Widok na fragment obrazu ze św. Stefanem. Stan po konserwacji. Widoczny obraz po zabiegu dublażu, po uzupełnieniu ubytków, scaleniu kolorystycznym oraz nałożeniu werniksu. Fot. M. Domańska-Tomczyk.



Fot. 14. Kościół pw. Św. Stefana w Lipnicy Małej. Widok na fragment obrazu ze św. Stefanem. Stan po konserwacji. Widoczny obraz po zabiegu dublażu, po uzupełnieniu ubytków, scaleniu kolorystycznym oraz nałożeniu werniksu. Fot. M. Domańska-Tomczyk.



Fot. 15. Kościół pw. Św. Stefana w Lipnicy Małej. Widok na fragment obrazu ze św. Stefanem. Stan po konserwacji. Widoczny obraz po zabiegu dublażu, po uzupełnieniu ubytków, scaleniu kolorystycznym oraz nałożeniu werniksu. Fot. M. Domańska-Tomczyk.



Fot. 16. Kościół pw. Św. Stefana w Lipnicy Małej. Widok na fragment odwrocia obrazu ze św. Stefanem. Stan po konserwacji. Widoczny obraz po zabiegu dublażu i naciągnięciu go na nowe krosno z klinami. Fot. M. Domańska-Tomczyk.